

WORLD
LIFE
LIFE
LIFE
LIFE





WUSTEN UND AM ALLEN
LEBENSREIZ

BRUNNEN
KUNST-VERLAG
MÜNCHEN 1942/1943

Handwritten notes and sketches on the wall.





RIJNMONDIAAL #2

COLOFON

Uitgave ter gelegenheid van de tentoonstelling Rijnmondiaal #2 in Museum Vlaardingen van 5 juli tot en met 31 oktober 2024.

Rijnmondiaal is een project van Stichting Metamorphose in samenwerking met Museum Vlaardingen. Deze catalogus is mogelijk gemaakt door **Droom & Daad** en de **J.E. Jurriaanse Stichting**.

Project:	Stichting Metamorphose ©
Organisatie:	Léanne Selles / Cees Eykelenboom
Curatoren:	Hans Rikken / Cees Eykelenboom
Tekst:	Thimo te Duits, 2024 ©
Eindredactie:	Margreet Eijkelenboom-Vermeer
Vormgeving:	Cees Eykelenboom
Samenstelling:	Hans Rikken / Cees Eykelenboom
Fotografie:	Deelnemende kunstenaars / Cees Eykelenboom
Productiebegeleiding:	Robert Kroon
Druk:	Stout Grafische Dienstverlening

Alle rechten voorbehouden. Niets uit deze uitgave mag worden verveelvoudigd, opgeslagen in een geautomatiseerd bestand, of openbaar gemaakt in enige vorm of op enige wijze, hetzij elektronisch, mechanisch of enige andere manier, zonder voorafgaande schriftelijke toestemming van de uitgever.



Eveline Visser: werk in ontwikkeling

INHOUD

COLOFON	3
VOORWOORD Stichting Metamorphose	7
INLEIDING RIJNMONDIAAL Thimo te Duits	8
WAT EEN BEDRIJVGHEID Thimo te Duits	10
DEELNEMENDE KUNSTENAARS Marjolijn van den Assem Rosa Boomsma Anuli Croon Jasper van den Ende Stefan Gross Marjon Hoogendijk Mehmet Kileci Peter Koole John Laurens Olaf Mooij Olphaert den Otter Jan Prins Simon Schrikker Niels Smits van Burgst Johannes Steendam Anne Visser Eveline Visser Hans Wilschut	18
TIJDLIJN Thimo te Duits	55
RELATIE TENTOONSTELLING VERSUS VASTE COLLECTIE Kano en Haringsjees	60
MUSEUM VLAARDINGEN Léanne Selles	63



Eveline Visser: werk in ontwikkeling

VOORWOORD

Stichting Metamorphose is in 2008 opgericht met als doel kunst en kunstvormen in de eigen stad en erbuiten te ontwikkelen, ondersteunen, te promoten en te presenteren aan een breed publiek met laagdrempelige en toegankelijke programma's om kunst en kunstvormen dichterbij de bewoners te brengen en beter inzichtelijk te maken voor het publiek.

Metamorphose streeft ernaar om door middel van kunst en kunstvormen een platform te bieden aan het Vlaardingse kunstenaarsveld met een sociaal maatschappelijk en educatief karakter. De stichting initieert en organiseert kunstevenementen en tentoonstellingen als Vlaardingse Nieuwe, Festival Onder de Linden en Open Ateliers & Kunstroutes in Vlaardingen.

Zij is spil en aanspreekpunt voor individuele kunstenaars in Vlaardingen en vertegenwoordigt de belangen van kunstenaars om te komen tot meer daadkracht en samenspraak naar de gemeenschap toe. Zo organiseert Metamorphose een jaarlijkse Meet & Greet in het museum om te komen tot een goede vertegenwoordiging van deze beroepsgroep

Metamorphose is initiator van Rijnmondiaal waarbij gezocht wordt naar een eigen beeldende poëzie uit de regio. Want beeldende poëzie uit deze regio is beladen met humor en ironie, geworteld in de realiteit. Die mentaliteit is terug te lezen in de kunst die hier geproduceerd wordt. Deze kunst kan zich moeiteloos meten met kunst uit andere soortgelijke steden in de wereld. Die kunst verdient een podium. Museum Vlaardingen onderkent dit en zo is de urgentie ervan opgepakt en biedt het museum tweejaarlijks de tentoonstelling Rijnmondiaal, waarvan dit de tweede editie is.



Anuli Croon: Tronies

RIJNMONDIAAL INLEIDING

Hoewel de Rijn niet via Rotterdam bij Hoek van Holland in de Noordzee uitmondt, heeft de rivier hier wel naam gemaakt. In 1965 startte het bestuurlijk overlegorgaan Openbaar Lichaam Rijnmond, dat tot 1986 actief is geweest, met als doel verder te kijken dan de individuele stadsgrenzen en allerlei voorzieningen op meer regionaal niveau aan te pakken.

HOOR: HIER BONKT DE STAD

In de regio Rijnmond vinden al meer dan anderhalve eeuw voortdurend grote veranderingen plaats op het gebied van industrie, bevolkingsopbouw en ruimtelijke ordening. Havens werden gegraven voor handel en zeevaart. Doordat de overslag van bulkgoed door efficiënte containers werd omgezet moesten nieuwe opslaggebieden worden ontwikkeld. Pakhuizen raakten overbodig en de oude havengebieden werden rafelranden. Ook de petrochemische industrie, die vaak samenhangt met het internationale vervoer per schip, vond er zijn plek. Tal van oeververbindingen zorgden voor een betere bereikbaarheid van gebieden, die voordien door de Maas waren gescheiden.



DIE STAD KOMT NOOIT AF!

(Jules Deelder)

In anderhalve eeuw vervaagden stadsgrenzen steeds meer. Steden en dorpen werden met steeds grotere wijken aan elkaar verbonden en het centrum van Rotterdam werd verdicht. Dit alles om aan de groeiende vraag naar woonruimte te voldoen. De bevolking groeide exponentieel en werd steeds diverser. Er is hier plek voor iedereen.

KUNST UIT DE REGIO RIJNMOND DOET VAN ZICH SPREKEN

Rijnmond is ook een plek waar cultuur goed gedijt in tal van musea, theaters en concertzalen. Het gebied vormt ook een goed

klimaat voor kunstenaars. De in de regio geproduceerde hedendaagse kunst kan zich makkelijk meten met die van andere metropolen in ons land en daarbuiten verdient daarmee aandacht om te worden getoond.

Rijnmondiaal staat voor een tweejaarlijkse groepstentoonstelling van eigentijdse beeldende kunst uit de regio Rijnmond in Museum Vlaardingen. De eerste editie werd daar in 2021, ondanks de coronacrisis, met succes gehouden. Rijnmondiaal

is een afspiegeling van wat er leeft onder de in de regio gevestigde kunstenaars en haar bewoners. In de regio is er slechts een beperkt podium voor de 'eigen' gevestigde kunstenaars. Het vernieuwde Museum Vlaardingen bevindt zich in het hart van de regio Rijnmond en is als zodanig een aangewezen partij en locatie om dit te tonen.

OVERKOEPELENDE THEMA'S RIJMONDIAAL #2

De selectie is ook deze editie weer heel divers. Toch zijn er overeenkomsten. Opvallend is dat nagenoeg alle deelnemers zich verhouden tot realisme, in welke vorm dan ook: van bijna abstract maar nog wel herkenbaar tot hyper realistisch. Geheel in de trend van onze tijd nemen veel kunstenaars een kritische houding aan op milieu en samenleving, iets wat niet vreemd is voor dit zwaar geïndustrialiseerde gebied.

Een aantal kunstenaars zijn zich heel bewust van periodes in de kunstgeschiedenis die inspireren. Veel kunstenaars hebben een heel eigen omgang met hun verkozen medium ontwikkeld: ze 'maken' het zelf. Tenslotte is er ruimte voor de intimiteit van de directe omgeving en een blik over de grens naar de gebeurtenissen elders in de wereld. Hier speelt een heel nadrukkelijk gekozen plek in de stad, de havens en bijbehorende industrie, inclusief rafelranden van de steden een belangrijke rol van aandacht. Vandaar Rijnmondiaal!



“WAT EEN BEDRIJVIGHEID” *(Paul Signac)*

Thimo te Duits

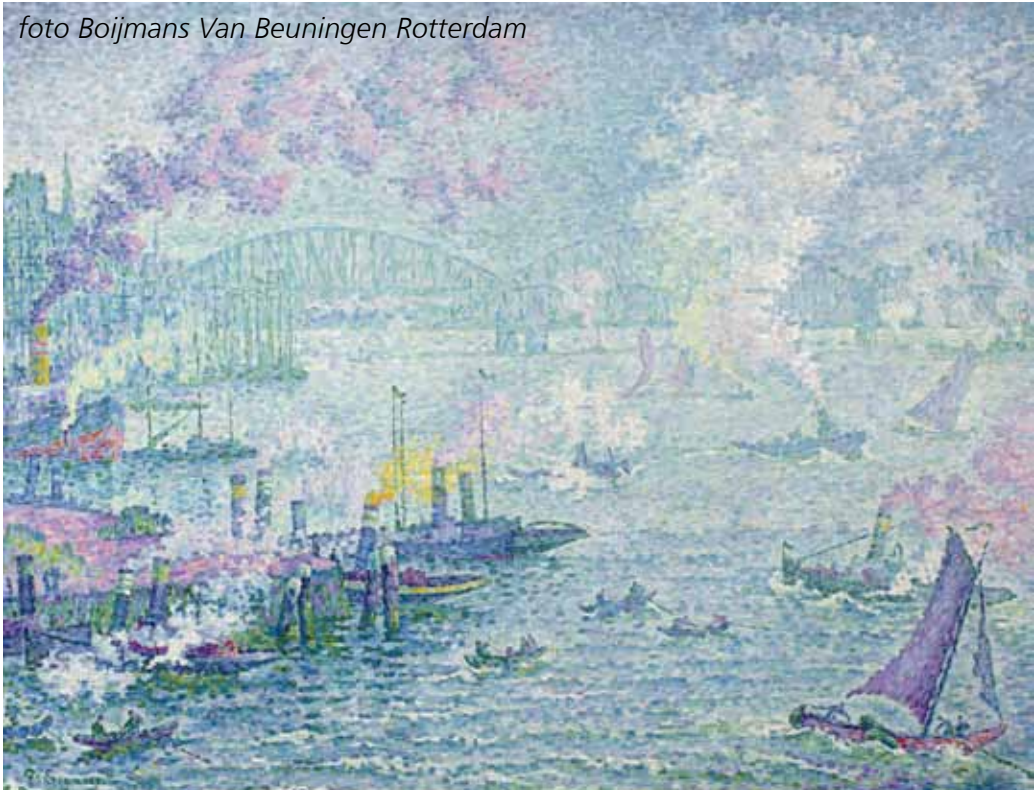
WINDSTIL, PIEPEND EN KRAKEND, BONK, HARDOP HUILEND, STANDVASTIG VOLUIT, EXPERIMENTEEL GEBROM, UITVOLLE BORST, DREUN

Dit crescendo kan gevolgd worden langs ijkpunten van de Rijnmondse cultuur. Cultuur, die in stad en land, broodnodig is voor verpozing, expressie, kennis maar deze is vooral de graadmeter voor welzijn. Poëzie, literatuur, theater, film, design, architectuur, beeldende kunst, ballet, toneel, geënceneerde fotografie, grafische vormgeving en muziek gaan hand in hand in Rijnmond van avant-garde naar een steeds nieuwere avant-garde.

WINDSTIL, PIEPEND EN KRAKEND

Eind negentiende eeuw ontwaakten de steden aan de Maasdelta. Een moderne tijd diende zich aan. Rotterdam groef aan de zuidzijde van de Maas nieuwe havens, die recent overbodig zijn geworden door de aanleg van de Eerste en Tweede Maasvlakte. Handel en transport namen toe, net als het besef dat de steden nieuwe culturele voorzieningen nodig hadden.

foto Boijmans Van Beuningen Rotterdam



Het moest de Franse kunstschilder Paul Signac, meester van het neo-impressionisme, zijn die deze stad in transitie vastlegde. Hij schilderde zeilboten en stoomboten op één doek.

Nostalgie in combinatie met een geïndustrialiseerde, machinaal aangedreven toekomst. In 1906 was hij in Rotterdam en maakte er een werktekening. Op een prentbriefkaart met een havengezicht schreef hij: 'Vanuit mijn raam! wat een bedrijvigheid! Ben enthousiast, maar verbijsterd.'



Daar waar de Coolsingel de Maas ontmoet stond de eeuwenoude graanmolen De Hoop die in 1900 door de Rotterdamse dichter/classicus Jan Hendrik Leopold werd bezongen. De Molen, een lang, symbolistisch gedicht dat, als ware het een film met geluid, een rite de passage is die door het norske eeuwenoude bouwwerk van buiten naar de imposante binnenkant tot in de nok beschrijft. Het staat los van vroegere tijden. Er is niets te merken van de activiteit, die aan de rand van de stad gaande is. Het beschrijft hoe de wieken en raderwerk van de molen zich al eeuwenlang piepend en krakend in beweging zetten, slechts aangedreven door een zuchtje en steeds toenemende wind.

BONK

Maatschappelijk ongeaccepteerd, maar relevant, was de opkomst van het communisme vanuit Rusland. Deze extreem idealistische, egalitaire politieke stroming vond vooral aansluiting bij de beeldende kunst zoals blijkt uit de oprichting van de Branding en de documentaire De Brug van Joris Ivens over de Hef. Eveneens idealistisch maar dan veel menselijker, geworteld in het besef dat de moderne mens een moderne en hygiënische omgeving moest hebben, was het Nieuwe Bouwen. Wereld-





beroemd zijn de Van Nelle fabriek (nu UNESCO erfgoed), de Bergpolderflat en de witgepleisterde villa's aan de rand van het Land van Hoboken, tegenover het iets later gebouwde Museum Boijmans.

Ook in de taal ontwikkelde zich een Modernisme met in de voorhoede de uitgebeende en nieuw zakelijke taal van Ferdinand Bordewijk. Hij gebruikte deze onder andere in zijn de romans Karakter en het trio Blokken, Knorrende Beesten en Bint uit het Interbellum. Deze boeken werden uitgegeven bij de vooruitstrevende Rotterdamse W.L. & J. Brusse's Uitgeversmaatschappij.

HARDOP HUILEND

Aan de stroom van de avant-gardes kwam een abrupt einde met het begin van de Tweede Wereldoorlog. Het bombardement op 14 mei 1940 legde de binnenstad van Rotterdam in niet meer dan 13 minuten geheel in puin. Dit leidde, in een veel groter perspectief, tot de capitulatie van Nederland. Kort voor de vrede van 1945 werd reeds een aanvang gemaakt met de herbouwplannen van het verwonde centrum. Een nieuw, modern grootstedelijk stratenpatroon bepaalde de plek van nieuwe gebouwen, zoals het Lijnbaan-ensemble (nu UNESCO erfgoed). Een steeds verdere verdichting van de Rotterdamse binnenstad en oevers 'op Zuid' zou tot op de dag van vandaag Rotterdam, meer nog dan Amsterdam, Den Haag en Utrecht, de allure geven van een heuse metropool.

STANDVASTIG VOLUIT

De Internationale Beelden Collectie startte in 1945 op initiatief van de zojuist opgerichte Rotterdamse Kunst Stichting (RKS). Deze verzameling bestaat tot op heden uit 47 beelden. Daarnaast zijn er zo'n 150 beelden verspreid over de stad, als ware dit één grote beeldentuin. Zo zijn er oude beelden, die de oorlog hebben overleefd, zoals het bronzen beeld van Erasmus door Hendrick de Keyser (1622).



Kort na de oorlog kwamen er beelden bij van Mario Marini (1953), Naum Gabo (1954), Henry Moore (1955), Alexander Calder (1963) en recenter drie sculpturen van de in Rotterdam geboren Willem de Kooning (1980, 2005), die de stad een internationale allure gaven.

Tot de collectie behoort ook Ossip Zadkine's *De Verwoeste Stad* (1953), geschonken door de Bijenkorf. Het is een beeld dat in ieders geheugen staat gegrift en stelt een wanhopige mens voor zonder hart, gelijk aan de situatie in Rotterdam. Zelf zei Zadkine over het beeld: "Het wil het menselijk lijden belichamen dat een stad moest ondergaan die slechts, met Gods genade, wilde leven en bloeien als een woud. Een kreet van afschuw om de onmenselijke wreedheid van dit beulswerk."

EXPERIMENTEEL GEBROM

Opstandige jonge kunstenaars vanaf de late jaren '60, in het internationale voetspoor van rebellerende studenten, kregen ook in Rijmond voet aan de grond. Aankopen van Cobra in het Stedelijk Museum in Schiedam en van de Surrealisten in Museum Boijmans van Beuningen zetten de toon voor nieuwe, minder lineaire richtingen die de hedendaagse kunst kan gaan. Daarnaast was er bij galerie Delta kunst van de Nul groep te zien. De ingeblikte *Merda d'artista* (1961) van de kun-

stenaar Piero Manzoni leidde tot schandaal want het was ongekend dat niet alleen niks en maar zelfs 30 gram poep kunst kan zijn.

De experimentele schrijver Cornelis Vaandrager publiceerde onder andere de romans *De Hef* en *De Reus* van Rotterdam. In zijn voetspoor trad de kleurrijke dichter, schrijver, performer, nachtburgemeester en jazz-plaatjesdraaier Jules Deelder. Hij was de kleurrijkste Rotterdammer ooit, onberispelijk gekleed, als dandy, in double-breasted zwart of krijtstreep, op hakken, met haar strak in het vet, vintage vlinderbril en imperial onder zijn lip. Deelder stond decennialang op eenzame hoogte aan de oorsprong van onverbloemd staccato, plat en rijmend Rotterdam. Niet alleen op papier: zelfs de muren van de stad hangen vol met zijn gedichten.

In de regio lieten kunstenaars ook van zich horen. Zo ontstond er in Vlaardingen het kunstenaarsgenootschap VL65. Hun opstand leidde tot de actie *Stront aan de knikker*.

Daarnaast ontstonden op andere terreinen initiatieven met een sterke controversiële, experimentele ondertoon zoals *Poetry International*, *Filmfestival Rotterdam* en later *North Sea Jazz*. Dit leidde, samen met vernieuwingen op het terrein van toneel (*Ro Theater*) en dans (*Scapino Ballet* en *Conny Janssen Danst*), tot een veel breder cultureel aanbod.

UIT VOLLE BORST

In de jaren '80 kwam de beeldende kunst in Rijnmond tot grote bloei, mede gestimuleerd door verregaande beleidsmatige ondersteuning. Van internationale allure is het werk van Daan van Golden, die op geraffineerde wijze het alledaagse nauwgezet naschilderde. Het is een soort luxueuze Popart met op vierkante doeken geschilderd pakpapier en zakdoeken. Daarnaast zijn er de assemblagesculpturen van Woody van Amen, een bij elkaar geraapt zootje spullen. Popart pur sang: *Werkelijk alles is kunst!*

De bloei van de kunst kan ook afgelezen worden aan ruime voorzieningen zoals atelierruimtes in verlaten gebouwen en als paddenstoelen uit de grond geschoten kunstenaarsinitiatieven en samenwerkingsverbanden, zoals *Kunstwerk*, het *Groots Rotterdams Atelierweekend* en het *Observatorium*. Net als kort na de oorlog





zouden de diverse stadsbesturen van Rotterdam, Schiedam en Vlaardingen voor een gunstig kunstenaarsklimaat zorgen.

Rotterdamser dan het beeld van de Reus van Rotterdam (Rigardus Rijnhout, 1922-1959) uit 2011 door Herman Lamers kan het niet worden. Rijnhout was 2,38 m lang, woog 230 kg en had schoenmaat 62. Hij leed aan een hypofysetumor waardoor hij zijn hele leven bleef groeien. Hij was onderwerp van hoon en spot. Zijn familie, in eerste instantie afwijzend, ging uiteindelijk akkoord, toen duidelijk werd dat het een waardig beeld op ware grootte zou worden.

Daarnaast kwam ook design tot grote bloei met in de voorhoede het grafisch bureau Hard Werken. Zij verzor-

gen, voor het eerst op een computer, de huisstijlen voor Lantaarn/Venster en het Filmfestival. De komst van de Rotterdamse Designprijs uit 1993, op initiatief van de RKS, liet het land zien dat vormgeving in Rotterdam niet mis te verstaan is. In dit gunstige klimaat vestigden zich tal van jonge ontwerpers zoals Hella Jongerius, Jurgen Beij, Richard Hutten en iets later Bertjan Pot, Bas van Beek en Frank Bruggeman.

DREUN

In de jaren '90 zijn er een aantal kunstenaars, die de gevestigde kunstscene hard, brutaal en rauw benaderen, zoals Joep van Lieshout en Erik van Lieshout. Ze laten zich niet beperken tot één materiaal en nemen met hun werk een sterk maatschappijkritische houding aan. Ze zijn tegen de gevestigde orde en laten dat op een niet mis te verstane wijze aan een verbijsterd publiek zien.

De multiculturele jeugd laat, uit discriminatie geboren frustratie, van zich horen met ongehoorde muziek. House komt eind van de jaren '80 op, samen met Techno, een nieuw dominant en luidruchtig rappend genre in de elektronische dansmuziek. Het kenmerkt zich door het gebruik van oorverdovend harde, snelle beats in vierkwartsmaat en met opzweepende baslijnen. Het is op een ritmische wijze 'al parlando' zingen van een rijmende tekst. Maar dan luidkeels en uit volle borst.

De ondergrondse, opruiende muziek vindt vruchtbare grond in Rotterdamse clubs als Now&Wow. Keiharde, voor buitenstanders mysterieuze Urban straattaal is



hoorbaar in Rijnmond. De Rotterdamse band Broederliefde uit Spangen krijgt nationale bekendheid. Het duo Ellie Uytenbroek en Ari Versluis heeft tal van House, Techno, en Rap jeugd per dozijn gefotografeerd en zichtbaar gemaakt. Ze laten op een verrassende en vaak humoristische wijze zien dat elk individu tot een groep gelijkgestemden behoort. Niemand is uniek. Hun encyclopedische werk is de inofficiële voorbode van een veel actuelere beeldvorming op een multiculturele samenleving met zo'n 170 nationaliteiten, geloven, talen en looks.

Exactitudes - Arie Versluis & Ellie Uytenbroek

Verder lezen:

Rotterdam

Jan Oudenaarden, Rien Vroegindeweij, *Rotterdam*, Kick uitgevers, Rotterdam, 2015

Sjoerd van Faassen, Hans Oldewarris & Kees Thomassen, *W.L. & J. Brusse's Uitgeversmaatschappij 1903-1965*, Uitgeverij 010, Rotterdam, 1993

N.N., *Rood Rotterdam in de jaren '30*, Raket, Rotterdam, 1984

Jan van Adrichem e.a., *Sculpture in Rotterdam*, Uitgeverij 010, Rotterdam, 2010

Gerard Groeneveld, *Rotterdam Frontstad 10-14 mei 1940*, Vantilt, Nijmegen, 2016

Astrid Aarsen, *60 jaar Lijnbaan, het hart van de Rotterdamse wederopbouw, Architectuurzaken*, Rotterdam, 2013

Schiedam

Guus van Feijst, *Geschiedenis van Schiedam*, Gemeentearchief Schiedam, 2022

Vlaardingen

Carlijn Postma, *Korte geschiedenis van Vlaardingen*, Vlaardingen, 1958

لا بد من
التغيير
لأننا
نريد
التغيير
لأننا
نريد





“Door geschreven tekst en getekend, geschilderd, ruimtelijk beeld te combineren vormt zich een verslag dat eenieder zich zou kunnen toe-eigenen.”

Een brief-beeld van een reis naar het Zuiden en het Noorden in de breedste zin van het woord, dat thuiskomt in het Heden.

Marjolijn van den Assem 1947
werkzaam in Rotterdam
marjolijnvandenasse.nl

Het gedachtegoed van de Duitse filosoof en moderne denker Friedrich Nietzsche (1844-1900) is even onontkoombaar als dwingend. Zijn strijdlustige uitgangspunt, met de Übermensch als resultaat, mondt uit in het beeld van de zich voortdurend manifesterende “wil tot macht”. Hij is niet alleen een inspiratiebron maar ook een obsessie voor Marjolijn van den Assem. Zij achtervolgt hem anderhalve eeuw later, door zijn reizen opnieuw te maken en zijn teksten en correspondentie tot in het oneindige in schrift als een mantra te herhalen. Kortom Van den Assem ademt Nietzsche’s filosofie met diepe teugen. Hij lijkt haar volledig te beheersen maar ze laat zich evenwel niet door hem gevangen nemen. Ze kan bij tijd en wijle afstand nemen. Zo ontstaan, uit een doorleefde fysieke ervaring, meterslange rollen papier en cut-outs, die zij op museumkarton vol tekent met potlood en volschildert met inkt en verf, met vaak het landschap, briefwisselingen en het reisverslag tot onderwerp.

Sinds kort is Marjolijn Van den Assem op zoek naar DE PLEK (onder de titel vindplaats). Zij heeft deze op 3 plekken gevonden: in de geboortegrond van Nietzsche in Naumburg (Saale) (D) in Thüringen, het atelier van Pierre Bonnard in de Provence (FR) nabij het huis van haar onlangs overleden vader en in de Eschpolder bij de Van Brienoordbrug. Voor het behoud van de Eschpolder voert zij met man en macht actie maar de aanleg van een nieuwe, derde brugverbinding over de Maas, om Rotterdam Zuid beter te ontsluiten, lijkt onvermijdelijk. Met tekeningen legt zij herhaaldelijk de natuur in de Eschpolder vast.



Briefverslag



in het algemeen het heel breed
 colleren, trouwloos te aanpakken
 en de manier leert het die bronnen
 in het stroom punt
 in het grote verdrag de waarden
 al ze vrees en bloed wordt? Dat
 is de vraag, dat is het resultaat
 van het
 die erop
 is een sterk verlangen voor
 in de tijd zelf de taal van de
 die de tijd leeft in zijn eigen licht
 die drinkt de natuur in, die leest die
 breken. Ompzichtigheid van al die
 die geven, die geven van mijn
 zijn de beste morele bijzaak
 die geenszins die deel uitmaken
 van de tijd, die tijd is de bron van
 van de tijd, die tijd is de bron van





Rosa Boomsma 1985
werkzaam in Rotterdam
rosaboomsma.com

“In de ogenschijnlijk kalme "menselijke stillezens" probeer ik het onderhuidse bloot te leggen. Wat speelt zich aan de binnenkant af?”

Uitgangspunt voor de schilderijen van Rosa Boomsma is het besef dat alles van voorbijgaande aard is. Dat komt voort uit het feit dat zij zich tot jeugd, groei, bloei, aftakeling en de uiteindelijke dood verhoudt. Zij wordt gedreven door melancholie, een onvervuld verlangen en het begrip van tijd. Boomsma vindt ook inspiratie in de kunstgeschiedenis. De portretten van onder andere Hans Holbein d.J. zijn favoriet en zij houdt van de dromerige sfeer in de schilderijen van onder andere Vilhelm Hammershøi en Helene Schjerfbeck.

Rosa Boomsma werkt met olieverf in de traditie van oude meesters met een donkere grondering, ophogingen en glacislagen. De beeltenis is volgens Boomsma onderdeel van een verhaal, dus geen momentopname. Zij zet fotografie in als houvast. Zij maakt de foto's zelf en is op zoek naar de door Henri Cartier-Bresson gehanteerde term: het beslissende moment (le moment décisif). Dit duidt op een visueel hoogtepunt dat samenvalt met een dramatisch hoogtepunt. Alleen dan levert dat iets magisch op. Op die manier kan zij de binnenwereld van de mens vangen, iets dat zij van essentieel belang vindt.

Naast een enkel portret in opdracht maakt zij nu eigenlijk alleen nog maar autonoom werk: figuurstukken in een ongedefinieerde ruimte. Ze gebruikt moderne en sobere composities waardoor eigennuttig werk ontstaat dat speelt met conventies. De schilderijen hebben iets dromerigs en verstilds. De figuren, vaak familieleden, poseren en er is geen sprake van actie.



Three Women at a Table



Collective Memory

An Unintended Facade





“Alles om ons heen heeft betekenis. Aan alles geven wij betekenis.”

Anuli Croon 1964
werkzaam in Rotterdam
anulicroon.nl

In de composities op de schilderijen van Anuli Croon worden voorstelling en achtergrond als gelijkwaardige beeldelementen gebruikt. Haar schilderijen zijn veelal groot van formaat maar zij werkt ook voor de afwisseling op klein formaat. Daarnaast maakt zij, als de gelegenheid zich voordoet, monumentale wandschilderingen. We zien uitdrukingsloze personen, interieurs en een stad met flats, die zijn opgebouwd uit verschillend gekleurde vlakken en fragmenten. Sinds kort schildert zij ook stilleven met vazen zonder bloemen.

De schilderijen zijn, wat haar betreft, niet verhalend want het gaat haar louter om de voorstelling als een totale entiteit van de werkelijkheid. Ze werkt met matte acrylverf, verfrollers, sjablonen, tape en de huid oogt eerder als een gedrukte stof of zeefdruk dan als een schilderij.

Inspiratie put zij uit een heel arsenaal van bronnen uit de kunstgeschiedenis, architectuur, volkskunst, strips, speelgoed en patronen op stoffen, zonder dat ze direct identificeerbaar of herleidbaar zijn. Daarvoor gebeurt teveel en zijn de beeldelementen te abstract. Wel is alles heel aanwezig en wordt verwerkt tot collages zonder dieptewerking. Alle beeldelementen bevinden zich op hetzelfde plan. Door de wisselwerking tussen figuren en stadsfragmenten, schuine lijnen en vlakken lijkt er toch sprake te zijn van diepte. Voor de beschouwer wisselen drukte en stilte elkaar in de werken af. Alles loopt door, over en naast elkaar heen.



Stilleven / POT 3



BLAK / Stadslandschap 6



BLAK / Stadslandschap 5



Stilleven / POT 2



“Wat vertelt licht of juist een gebrek aan licht over de veiligheid van de nachtelijke stad? En hoeveel licht is te veel licht? Met mijn werk breng ik de schaduwkant van overbelichte steden in beeld.”

Jasper van den Ende 1990
werkzaam in Rotterdam
jaspervandenende.com

Sinds ons telefoontoestel een camera heeft, heeft fotograferen een grote vlucht genomen. Werkelijk iedereen fotografeert erop los. Een foto is vandaag de dag vaak niet meer dan een banaal digitaal bestand, gemaakt door amateurs, dat naar alles en iedereen kan worden doorgestuurd. Tastbare afdrucken worden door de meeste mensen wereldwijd eigenlijk niet meer gemaakt. Natuurlijk vinden professionele foto's hun weg naar kranten tijdschriften en computers. Daarnaast is een digitale beelddrager van essentieel belang voor Artificiële Intelligentie (AI), dat wil zeggen door machines voor machines. Hierdoor wordt het oog van de mens buiten spel gezet.

Jasper van den Ende is op zoek naar het wezenlijke van een foto. Zijn conceptuele werk wordt gevormd door de grenzen en tekortkomingen van het fotografisch medium. Hij werkt met zelfgebouwde camera's die soms niet meer voorstellen dan een kartonnen doos met een lens of een kalebas omgebouwd tot camera obscura. Voor zijn nachtelijke fotografie gebruikt hij een technische camera waarmee juist de volledige controle over de focus en perspectief verschuivingen mogelijk zijn. Alleen de belichting laat hij aan het toeval over door zich te beperken tot èèn enkele belichtingswaarde. Op deze manier zoekt hij naar de fysieke relatie tussen de foto, de hoeveelheid licht en de locatie waar de afbeelding is ontstaan.

Tijdens zijn veldwerk in de grote westerse steden is hij op zoek naar verspillende lichtvervuiling, door overdadige straatverlichting en billboards. Maar ook de in duister gehulde schaduwkanten van steden met dakloosheid en sociale ongelijkheid aan de andere kant, maken het dualistische, dystopische aspect van deze groep werken zichtbaar.



LUX



“De wereld is een serieuze plek deze dagen. Dit is een probleem dat ik in mijn werk aan de orde stel.”

Stefan Gross 1964
werkzaam in Rotterdam
stefangross.nl

Voor zijn wereld vol felgekleurde sculpturen heeft Stefan Gross een stijlperiode gedefinieerd: “Sci Fi Rococo”. Het is de rococo van de toekomst, die terugblijkt op anno nu, vanuit een dualistische maatschappijkritische houding. Kunst ziet hij louter als een consumentenproduct. Het atelier is een fabriek voor luxeartikelen en de galerie is in feite een winkel.

Het meest geschikte, kunstmatige materiaal dat Stefan Gross in deze samenhang bruikbaar acht, is plastic, afkomstig van grondstoffen uit een vergane wereld. Plastic, ooit uitgevonden in laboratoria als grondstof voor grootschalige, goedkope industrieproductie, transformeert Stephan Gross in een, gedeeltelijk zelf ontwikkeld, ambachtelijk slow tech materiaal, dat hij met zijn blote handen kan bewerken en door toevoeging van pigment elk gewenste kleur kan geven. Hij noemt zijn materiaal ‘bio-oilplastic’, omdat het om het biologisch afbreekbaar materiaal gaat en tegelijkertijd afkomstig is uit de aardolieraffinage.

Wrakken van roze ruimtestations zweven door de ruimte. Ooit waren ze het symbool van het geloof in een rooskleurige toekomst en een oneindige kennisvergaring. Na drie generaties ruimtevaart rest slechts gevaarlijke schroot, dat de ruimte tot in lengte van dagen tot een vuilnisbelt maakt; en dat met een gerede kans dat deze toestellen op aarde te pletter zullen slaan.

Ontspruitende aardappelen vliegen door de lucht. Stefan Gross noemt deze “powerplants”. Hij ziet ze als een teken van hoop. Een volgende generatie zit in vorm van energie al in de natuur opgeslagen. Laat ons hopen dat de generaties, die hieruit voortkomen, aan de juiste knoppen gaan draaien om het tij alsnog te keren.





Marjon Hoogendijk 1963
werkzaam in Vlaardingen
mar-jon.nl

**“De verbondenheid van alles, de mensen,
de dingen, de wereld, hemel en aarde,
het grote geheel, niets staat op zich.”**

Voor Marjon Hoogendijk is geen oppervlak te groot. Het liefst maakt zij monumentale muurschilderingen in de buitenruimte. Hiervoor en voor haar doeken maakt ze zelf de verf op basis van minerale pigmenten. Het bepaalt haar palet in sterke mate. Zelf verf maken is een meditatieve activiteit waardoor zij in de stemming komt om te gaan schilderen. Mar-jon werkt graag op het snijvlak van figuratie en abstractie. Alles heeft een groter doel en is onderdeel van de eeuwigheid. Dat is de kwaliteit van kunst, want die kan de tijd doorstaan. Zij werkt graag zo anoniem mogelijk: zij heeft een hekel aan cv's, titels en dateringen.

Wie kent hem niet, de ambivalente tekening van een oude en jonge vrouw uit 1888 die nooit tegelijkertijd kunnen worden waargenomen. Onze hersenen zijn hier niet toe in staat. Ons brein kiest één van beide mogelijkheden. De andere afbeelding wordt tijdelijk onderdrukt en vice versa. Dit zichtsbegoochelende fenomeen werd voor het eerst beschreven in 1890 Edwin G. Hill, die psycholoog was aan de Harvard University. Er is sprake van een paradox van perceptie versus interpretatie. Dit soort eenvoudige visuele spellen zorgen voor plezier en verrassingen. Mar-jon werkt ook graag aan dit soort afbeeldingen waarbij van alles in elkaar overgaat. Ze begint bijvoorbeeld met de tekening van een walnoot, die tegelijkertijd ook hersenen of darmen kunnen zijn en werkt dat vervolgens uit tot iets nieuws door toevoeging van vogels, mens- en dierfiguren.



Kiss from a Rose



The Bounded



Voyage



Mehmet Kileci 1962
werkzaam in Vlaardingen
rumikunst.com

“Kaligrafie is een ambacht waar ik met toewijding aan kan werken”

Het Arabische kalligrafisch werk van Mehmet Kileci is bijna altijd diep-religieus en komt vooral uit de Koran, maar hij kalligrafeert op verzoek ook spreekwoorden, gedichten en namen. Daarnaast is hij gespecialiseerd in Ebru (papiermarmeren). In islamitische kringen wordt de ondergrond van marmeren gecombineerd met florale motieven zoals tulpen, die immers oorspronkelijk ook uit het Nabije Oosten komen, dit in tegenstelling tot Europees marmeren.

Zijn Rumi Kunst Instituut (RKI) is ontstaan als galerie en een leercentrum voor Ebru en Arabische Kalligrafie. De naam is afkomstig van de invloedrijke Mohamed Jalal ad-Din Balkhi Rumi (1207-1273), een filosoof en dichter en soefi-mysticus van Perzische afkomst. In religieuze kringen wordt Rumi ook wel Mevlânâ genoemd, naar zijn geboorteplaats; dit betekent 'onze meester'.

De Arabische kalligrafiekunst, die men aan de hand van bepaalde regels en maatstaven schrijft, vindt haar oorsprong in kunst uit deze regio. Deze heeft zijn toppunt bereikt in Istanbul tijdens het Ottomaanse tijdperk (1299-1923). Vanwege de grote interesse van de Ottomaanse sultans voor kunst en wetenschap, zijn de beste kalligrafie meesters van de wereld uit Istanbul voortgekomen. Deze kalligrafie meesters hebben de erfenis die ze van de Arabische en islamitische wereld verkregen op een goede manier beschermd en verder ontwikkeld in verschillende schrijfstijlen. Meester Kileci is een van de weinige erfgenamen van de laatste grootmeester van de kalligrafiekunst Hamid Aytac. Hij werkt met geïmporteerde inkt op basis van Arabische gom en lampenroet. Zijn bamboe- en rietpennen snijdt hij zelf.



Iqra



Zee van Marmara



Sükür



Zee van Marmara



Rachmet



“Srebrenica mag niet worden vergeten.”

Peter Koole 1958
werkzaam in Rotterdam
peterkoole.com

Niets dan de waarheid! De schilderijen van Peter Koole zijn een aanklacht tegen de misdrijvingen tijdens heftige politieke conflicten gebaseerd op teksten en foto's. Hij vergroot ze uit op digitale prints. Deze trekt hij over om tot patronen te komen en slaat ze door op linnen. Vervolgens gaat hij deze inkleuren, een tijdrovende arbeid. Soms werkt hij geduldig onafgebroken een jaar aan het afronden van het doek.

De schilderijen hebben gruwelijke onderwerpen. Ze gaan over de corruptie in het leger, de falende overheid, het Comité van Soldatenmoeders, het onrecht en de straffeloosheid in de rechtspraak. De Russische journaliste Anna Politkovskaja heeft haar kritische stem met de dood moeten bekopen. Op 7 oktober 2006, exact op de verjaardag van Vladimir Poetin, is Politkovskaja voor de ingang van haar appartement doodgeschoten. Voor de moord is een aantal mensen veroordeeld in een oneerlijk proces. De opdrachtgevers van deze moord gaan nog steeds vrijuit.

Wij, in het vrije westen, kunnen ons amper voorstellen wat voor een opstapeling van ellende en uitzichtloosheid op je afkomt in een verwoestende situatie van zo'n omvang als deze. Ook schildert hij al twintig jaar over de heftige problematiek van Srebrenica om aandacht te vragen voor de genocide. Peter Koole wil mensen hierbij intens betrekken. Men kan misstanden op verschillende manieren vastleggen. De pen is niet allesomvattend. Documentaire fotografie heeft een instant impact. Schilderijen hebben het intrinsiek in zich om scherpere accenten aan te brengen.



*The Sky Or The Bus
2015 - 2016 Acryl/Canvas*

*JOURNALISM (Novaya Gazeta
2015 - 2016 Acryl/Canvas*





“Gedachten, hedendaagse indrukken omzetten in beelden. Langzaam vormen de beelden een geheel op het doek.”

John Laurens 1950
werkzaam in Vlaardingen
john-laurens.com

Voor John Laurens is er één belangrijk moment in de kunstgeschiedenis, dat hij als inspiratiebron gebruikt. Als realist/magisch realist zijn de Engelse symbolistische Pre-Rafaelite Brotherhood, een groep verenigde Engelse kunstenaars uit de late 19e eeuw bijvoorbeeld William Holeman Hunt, Dante Gabriel Rosetti, en John William Waterhouse belangrijke voorbeelden voor hem. Zij zagen zich waarlijk als opvolger van het Italiaanse Quattrocento (de 15de eeuw), met voorlopers als Michelangelo, Leonardo Da Vinci en Raphael uit de hoogrenaissance. Hij reageert als fijnschilder op de moderne abstracte kunst zoals De Stijl en Cobra. Hij heeft niks met Karel Appel, die als lijfspreuk had: “Ik rotzooi maar wat aan”. Integendeel.

John Laurens verkiest het om veel tijd en inspanning te stoppen om tot realistisch werk te komen. Dit is een discipline die, zo stelt hij, niet altijd wordt gewaardeerd, maar dat geheel ten onrechte. De uitvoering van zijn ideeën in relatie tot de voorstelling moet in evenwicht zijn. Inspiratie moet komen uit de mens in het nieuwe zijn. Hij vraagt zich af hoe wij ons in deze samenleving moeten gedragen. Ook vraagt hij zich oprecht af wat vandaag de dag de functie van kunst is. Laurens schildert landschappen, florale stillevenen en (magische) dieren en is een begenadigd portrettist. Al mogen zijn figuren realistisch zijn, de achtergrond is dat.

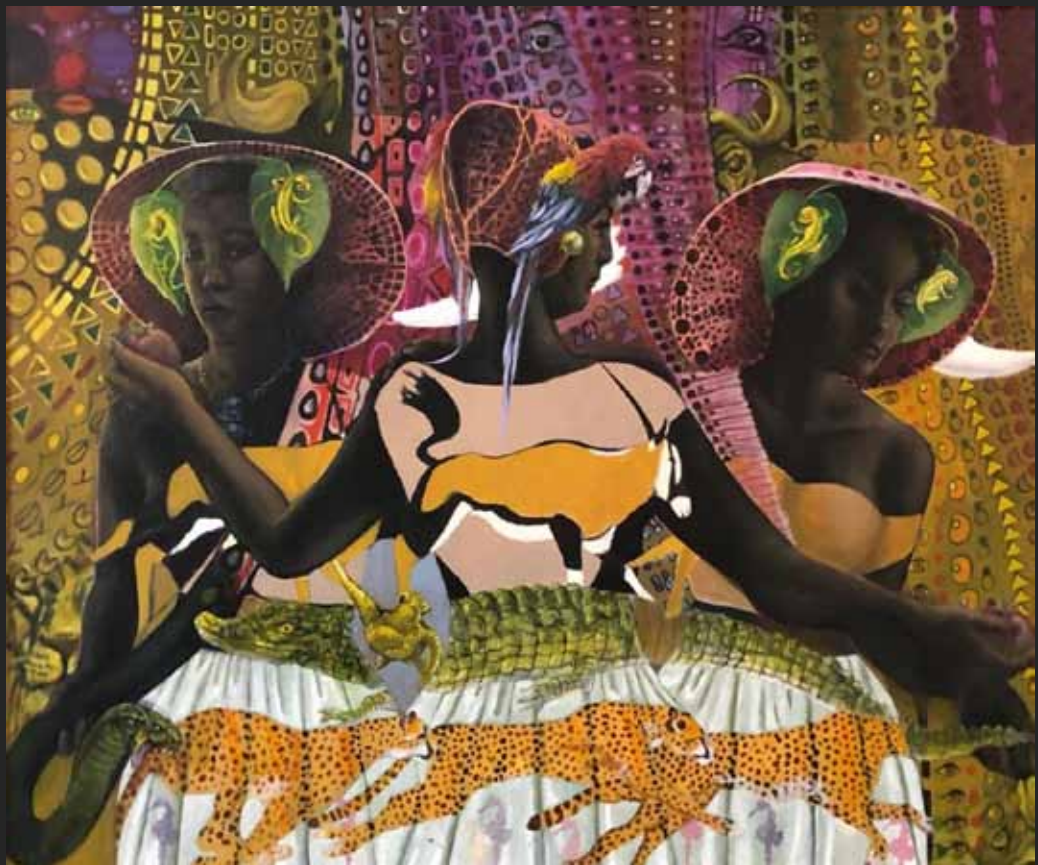


Piëta



De Halsdoek van Cunera

De 3 Gratiën





“De evolutie van statussymbool tot zondebok.”

Olaf Mooij 1958
werkzaam in Rotterdam
olafmooij.nl

Olaf Mooij ziet de auto als een onuitputtelijke bron voor verbeelding. Deze was in zijn zienswijze een vrijheidssymbool bij uitstek, dat status en identiteit vertegenwoordigt. Tegelijkertijd is de auto een zondebok, iets dat hij niet graag gebruikt. “Blij dat ik rij”, “ik rij dus ik ben” en “ik ben wat ik rij” waren zijn motto’s. Mooijs auto’s zijn vergankelijke levende wezens. Slechts enkele van de beelden/vehikels van hem kunnen daadwerkelijk rijden. Een echte auto uit de collectie van Museum Boijmans Van Beuningen, die hij, geïnspireerd door een Chesterfield-bank met kunstleer heeft gecapitonneerd, resulteerde in een onbeweeglijk soft-sculpture. Tijdens een van de vele tochten, die hij met zijn hersenauto maakte, kreeg hij pech. Hij realiseerde zich toen, wat als deze auto nou echt sterft... Want de hersenauto leeft, ziet en droomt. Het mogelijk overlijden van de auto spookte lange tijd door zijn hoofd. De trieste gedachte eraan leidde tot een evaluatie van conceptie en dood met als resultaat de serie werken 'Relics of a Beygone Era'.

Veel van zijn sculpturen hebben een hoog fantasy gehalte, niet futuristisch maar aandoenlijk retro-sprookjesachtig. De auto met lijkst, die de titel Droom draagt, ontmaskert, zo stelt Mooij, de mobiliteitsindustrie als een colporteur van afbraak. Met vrijheid heeft onze drang naar reizen weinig meer te maken. Meer dan ooit ziet hij zijn auto’s als iets negatiefs. Ze zijn vervuilend en staan in de file. Het is bepaald geen positieve benadering meer.



Impact



Draagmoeder



“Dakloos zijn is ongezien wonen. Ik wil het ongeziene tonen, uit respect voor hen die leven aan de rand, te midden van ons allen.”

Olphaert den Otter 1955
werkzaam in Rotterdam
olphaertdenotter.com

Olphaert den Otter werkt aan series met vier overkoepelende onderwerpen, die hij met zelfgemaakte ei-tempera aan papier toevertrouwt. Hij is geïnteresseerd in de vervallen architectuur van Renaissance meesters, waar een religieuze handeling plaatsvindt: de Stal- en Kluisvormologie-serie. Daarnaast werkt hij aan zijn de World Stress Paintings over ramplekken en verwoestingen, die zijn aangericht door natuurgeweld en menselijk falen. Op deze schilderijen, op basis van foto's, zijn vaak chaotische situaties van oorlogen, vredesoperaties en ecologische rampspoed.

Dan is er het postcode project waarbij hij uitgaat van het feit dat elke plek tegenwoordig een postcode heeft, die via Google-earth is te vinden. Zelfs daklozen hebben er een. Ze wonen aan de rafelranden van de bebouwde kom en slapen onder de blote hemel, in het beste geval onder een brug of in een zelfgebouwd onderkomen. Olphaert den Otter gaat op zoek naar deze plekken in de regio om er kleine schilderijen van te maken. Dit is een dystopische wereld maar toch vol schoonheid.

De Home Made serie heeft, hoewel verwant, een ander karakter dan de Postcodeserie. Home Made, letterlijk 'huisgemaakt', gaat over zelfgebouwde onderkomens. De bewoner/bouwer kan een vluchteling of dakloze zijn, maar ook een autonome geest of iemand, die zich uit de wereld heeft teruggetrokken. Op heel verschillende manieren wordt zo de spanning zichtbaar tussen de wereld zoals, die graag gezien wordt door overheden en de meerderheid van de burgers enerzijds en anderzijds de wereld zoals die wordt beleefd door hen die eraan ontsnappen; gedwongen door omstandigheden of door een zelfgekozen autonomie.



Serie: Home Made

Babel





“De schoonheid van industriële landschappen is wat me boeit.”

Jan Prins 1956
werkzaam in Vlaardingen
janprinsvlrd@gmail.com

De Oostenrijkse expressionistische schilder Oskar Kokoschka zei het al: “Je moet een landschap van bovenaf schilderen, dan zie je meer.” Dit vogelperspectief haant Jan Prins graag voor schilderijen van havens, industriële en stedelijke landschappen. Zijn werkterrein strekt zich uit van Waalhaven tot aan Tweede Maasvlakte, in totaal 33 kilometer. Ook schildert hij zijn interieur. Zijn onderwerpen zijn bij voorkeur niet echt mooi of romantisch. Ze worden door velen vaak zelfs lelijk gevonden. Dat deert hem niet. Met een zacht verglijdend licht en een heilige atmosfeer wordt een schilderij uiteindelijk toch romantisch. Zijn palet is stemmig: “Ik mag hopen dat alles morgen grijs is.”

Jan Prins werkt met foto's als inspiratiebron. Een foto kan namelijk geen compositie verzinnen. Hij houdt van asymmetrie. Zijn schilderijen, op bescheiden formaat, kenmerken zich door een ongekeerde precisie en verfijnde penseelvoering. Hij werkt niet op een ezel maar legt zijn panelen op een werktafel als een illustrator. Hij vermijdt persoonlijk handschrift. In de fijnheid van zijn manier van werken verradert zich zijn oude professie. Hij is twintig jaar graficus geweest waardoor tekenen in zijn bloed zit.



Vondelingenplaat

Vopak





Simon Schrikker 1973
werkzaam in Rotterdam
simonschrikker.com

“De werken zijn een strijd tussen vorm en inhoud, tussen materie en beeld en lijken letterlijk uit de verf te komen. Het medium maakt deel uit van de boodschap.”

De wereld van Simon Schrikker wordt bevolkt door dieren. Het zijn portretten van vervaarlijke, ontzagwekkende beesten zoals vecht- en zwerfhonden, haaien en octopussen. Er zit een zekere agressie in zijn clichéafbeeldingen. Er is geen sprake van diervriendelijkheid. Hij smeert ze met dikke klodders olieverf op vaak manshoge doeken. Hij gebruikt geen kwasten en penselen maar een groot paletmes. Hij werkt nat in nat, roert in de verf en laat deze druipen. De verflaag is zo dik dat zijn doeken op een reliëf lijken. Het is een wedijveren tussen materie en voorstelling. Het medium maakt deel uit van de boodschap. De verf is zo grof aangebracht dat van nabij bekeken de voorstelling verdwijnt en er abstractie optreedt.

Omdat de verf in de loop der tijd steeds pasteuzer werd aangebracht is, ging Simon Schrikker experimenteren met verf als beeldhouwkunstig medium. Hieruit kwamen driedimensionale sculpturen voort met een evenzo levendig materiaalgebruik. Monumentale rode octopussen zweven en glinsteren in het licht, druipend van de kunsthars. Haaien, vervaarlijk als Jaws met hun bek vol scherpe tanden, hebben een zilveren glans. En dan de honden in brons. Het zijn goedaardige lobbessen, met hangende wangen en huidplooien, kwijlen en staren je meewarig aan terwijl ze maar wat graag willen bijten.



Portret Bully



*Portret Bully
Brons en Patina*





“Zonder moraal of oordeel schilder ik menselijke gedragingen en gebeurtenissen die zijn stilgezet op een moment dat er niets noemenswaardigs lijkt te spelen.”

Niels Smits van Burgst 1970
werkzaam in Rotterdam
svanb.nl

Niels Smits van Burgst kan gezien worden als een 'post-post impressionist'. Met zijn voorgangers heeft hij een lichte, snelle toets gemeen. De toetsen worden in de loop der jaren van zijn kunstenaarschap steeds lichter en zijn palet zachter waardoor de voorstelling steeds waziger wordt. Zijn onderwerpen zijn evenwel totaal anders dan zijn voorgangers. Hij verkiest geen liefvallige zonovergoten landschappen of het roerige leven in stad en land maar de broeierige onrust van jongens onder elkaar met vakantie in Chersonissos of Lloret de Mar of vrienden die onderuitgezakt zitten op de bank in zijn atelier. Het lamledige van deze jonge mannen, die zich met hun houding geen raad weten, fascineert hem mateloos.

Niels Smits van Burgst is een voyeur, die er genoeg in scheidt zijn vrolijke, stiekerme en dubbelzinnige fantasieën terloops vast te leggen en de kijker er deelgenoot van te maken. Dat zijn schilderijen multi-interpretabel zijn stemt hem gelukkig. Hij houdt van dit dualisme.

Hij werkt met snapshots en foto's van internet, die hij vindt op sites met onschuldige vakantiefoto's en met vaart, levensecht en uit het leven gegrepen op grote doeken aanbrengt. Hij gebruikt een beeldscherm waardoor hij het licht dat de afbeelding uitstraalt kan vangen op het doek. Dit heeft hij dan ook gemeen met de Franse impressionisten.



You can reach anything



London, National Gallery
Six Masturbation Scenes





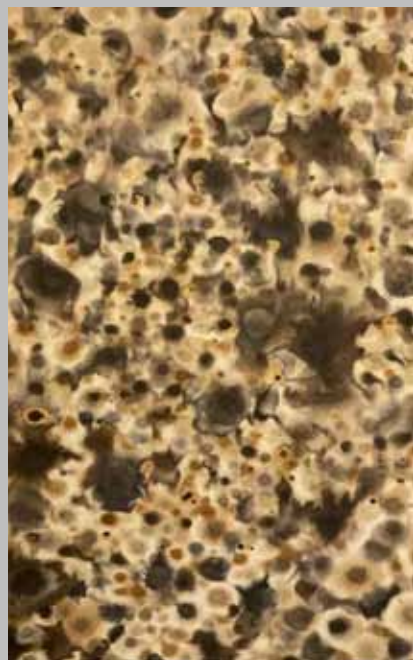
“It is about Time. Time is the fourth dimension, time is space, in time we travel and time is abstract. If art is anything it is an act of freedom.”

Johannes Steendam 1973
werkzaam in Rotterdam
notw3002@gmail.com

In 2012 begon Johannes Steendam te experimenteren met gebruikte aardolie als schildersmateriaal. Dat is op zich niet gek want veel verf is op basis van olie. Echter voegt hij geen pigmenten toe. Zijn werken noemt hij olievelden. Elke olie heeft een eigen kleur. Benzine motoren geven een diep-gele kleur terwijl dieselolie zwart is.

De link van de gebruikte motorolie waarmee Steendam met blokkwasten schildert en de aarde is duidelijk. Niet voor niets heet het aardolie. Aardolie is brandbare vloeistof, bestaande uit een mengsel van koolwaterstof moleculen. Het is over miljoenen jaren is ontstaan uit organische mariene resten die zich op de zeebodem van destijds hadden afgezet, met name afgestorven plankton. Hij heeft geen verborgen boodschap: zijn werk is apolitiek, niet autobiografisch, niet milieubewust. Het is abstract.

Als drager gebruikt hij aquarelpapier. Dit is niet te zwaar gestreken en net poreus genoeg. Sinds kort werkt hij ook ruimtelijk door de olie te smeren op gasbetonblokken en afgedankte pallets. Met de olie legt hij verbinding tussen colorfield paintings, met een oorsprong binnen het abstract expressionisme, de industrie en het landschap: de wereld zoals wij die kennen. Het resultaat komt voort uit geduld, een plek waar de tijd verdwijnt, verdwaalt in het atmosferische perspectief.





“Scobyosa duikt in de wereld van bacteriële cellulose en de prachtige eigenschappen en mogelijkheden van dit organische materiaal.”

Anne Visser 1998
werkzaam in Rotterdam
annevisser.com

De installatie Scobyosa van Anne Visser ziet eruit als een laboratoriumopstelling. Het bestaat losse componenten die een ruimtelijke installatie vormen. Ook staat er een gistende cylinder met vloeistof. Voor veel mensen ziet het er beangstigend of zelfs vies uit. Dit is geheel ten onrechte want het amorfe materiaal dat op de tafel tentoongesteld wordt is slechts cellulose, een natuurlijk organisch product waaruit planten en bomen zijn opgebouwd. Het heeft een intrigerend, vervreemd uiterlijk dat tegelijkertijd opwindt, verbaast en uitdaagt.

Het werk toont de samenwerkingsmogelijkheden van een bacteriecultuur waarbij bacteriën en gist, genaamd SCOBY (een zwam, de moedercultuur om komboecha van te maken) samenleven en elkaar voeden en de veranderende mogelijkheden van bacteriële cellulose. Het dient als een uitnodiging om conventionele perspectieven op organische materialen uit te dagen. Het benadrukt tegelijkertijd het belang van het evalueren van onze relatie met materialen en ons begrip van afval in de context van duurzaamheid.

In de Komboecha-industrie (een populaire, gezonde drank uit het Verre Oosten natuurlijke fermentatie van groene thee, suikers en azijnzuurbacteriën) is cellulose een bijproduct dat zijn waarde verliest. Anne Visser gebruikt het als constructief materiaal. Het materiaal heeft eigenschappen die reageren op verschillende zintuigen, waardoor het materiaal op verschillende manieren ervaren kan worden en zijn waarde verhelderend wordt gepresenteerd.



Scobyosa





“Donkere schilderijen, theatrale installaties, magisch en dystopisch, maar ook licht en hoopvol: dat is het oeuvre van Eveline Visser.” (Sandra Smets)

Eveline Visser 1949
werkzaam in Rotterdam
evelinevisser.nl

Het werk van Eveline Visser is niet eenvoudig te bevatten. Het oogt complex en houdt het midden tussen schilderijen en monumentale bordkartonnen decorstukken. Soms hangt het aan de muur, soms staat het als installatie midden in de ruimte of geleund tegen de muur. Als toeschouwer gedraag je je als bezoeker aan een wereld vol dromen en statements van historische en actuele gebeurtenissen. Met flair toont zij het escapisme aan de dagelijkse realiteit in een dystopische virtuele wereld. In haar werk reflecteert Visser op onze tekortkomingen en de verstoorde realiteit van menselijke strijd en onhandigheid. Recent werkte zij met tegenstellingen als hemel en hel, orde en chaos, duisternis en hoop.

Eveline Vissers nieuwste project gaat over de toekomst van de Maasvlakte in relatie tot het milieu. Hier ontwikkelt zich in hoog tempo een geheel nieuwe industrie op basis van waterstof-technologie: het H2-fifty Rotterdamproject, dat door de gemeente Rotterdam terecht of onterecht als zeer rooskleurig wordt gepromoot. De overheid belooft ons een absoluut zonnige en schone wereld als antwoord op de vervuilende fossiele brandstoffen voor de industrie. Kritisch als zij is maakt Eveline Visser in reactie hierop een serie tekeningen, maquettes en diorama's alles met de titel H+H,h2fifty010. In propagandistische stijl zien we een kinderlijk toekomstperspectief van een fantastische en fantasierijke wereld vol reusachtige groentes en eetbare paddenstoelen waarin als kabouter gewoon kan worden. Ook zijn er wijsgerige katten, die met hun instincten ons een betere wereld laten zien. Heeft de gemeente het bij het juiste eind of wordt ons een sprookje voorgeschoteld.



H+H, h2fifty 010



“In mijn werk speel ik met tijd, perspectief en positie. Hiermee ondersteun ik de overtuiging dat de urbane wereld door haar noodzakelijkheid en aanwezigheid de beste lens is om onze wereld door te bekijken en te leren begrijpen.”

Hans Wilschut 1966
werkzaam in Rotterdam
hanswilschut.com

De fotograaf/filmer Hans Wilschut heeft al decennialang het stedelijke landschap in al haar facetten als onderwerp. Hij reist de hele wereld over op zoek naar onderwerpen om er kritische series van te maken. Vaak is er sprake een wijdse blik. Havens en hoogbouw hebben zijn voorkeur, maar ook het verlaten landschap waarin de mens haar verwoestende sporen heeft achtergelaten. Altijd stelt hij zijn lens in op optimale, duizelingwekkende scherpte waardoor elk detail zichtbaar is.

Voor de video Suez 2023 filmde hij dagenlang de oneindige in colonne voorbij varende bulkcarriers en olietankers in de monding van het Suezkanaal. Aan deze verstilde monotonie in beeld, die tegelijkertijd distopisch was qua beveiliging en vervreemdend omgevingsgeluid kwam een abrupt einde toen het containerschip Ever Given in maart 2021 schaarde in het nauwe kanaal en de internationale handel zes dagen lang tot stilstand kwam. Maar dat is nog niets, gezien de zeer recente terreuraanvallen vanuit Jemen door de radicale islamitische Houthi beweging op vrachtschepen, die inmiddels tot een ernstig internationaal militair conflict hebben geleid.

Van grootse allure is de monumentale foto Future City, gemaakt vanuit een helikopter, met een wijdse blik oude havens op Rotterdam Zuid en het stroomgebied van de Maas. Hans Wilschut heeft deze gemaakt als ijkpunt voor de toenemende expansie van Rotterdam. Dit gebied zal de komende jaren een bebouwingsexplosie meemaken. Hier bonkt de stad met als doel de woningnood te slechten. Zoek de verschillen over een jaar of tien als hij eenzelfde foto zal maken.



Suez



Future City

מלכות
של
אלהים



ONTWIKKELINGEN IN DE REGIO RIJNMOND

- 1207 aanleg dam in de Rotte
- 1230 aanleg dam in de Schie
- 1273 Vlaardingen krijgt stadsrechten



- 1275 Schiedam krijgt stadsrechten
- 1340 Rotterdam krijgt stadsrechten
- 1421 Hoek van Holland ontstaat door verzanding ten gevolge van de St. Elisabethsvloed
- 1602 oprichting VOC-Kamer, Rotterdam
- 1781 oprichting Tekengenootschap Hierdoor tot Hooger, Rotterdam
- 1849 opening Historisch Museum, Rotterdam
- 1849 opening Museum Boijmans in het Schielandhuis, Rotterdam
- 1851 opening Academie Beeldende Kunsten en Technische Wetenschappen, Rotterdam
- 1887 aanvang aanleg Rijnhaven. In 1898 gevolgd door de Maashaven en in 1922 door de Coolhaven, Rotterdam
- 1887 opening Groote Schouwburg, Rotterdam
- 1899 opening Stedelijk Museum, Schiedam



- 1903 start W.L. & J. Brusse's Uitgeversmaatschappij, Rotterdam. Het belangrijke fonds omvat o.a. literatuur, poëzie, kunst en vormgeving
- 1917 oprichting Federatie van Beeldende Kunstenaars De Branding, Rotterdam
- 1920 opening Vlaardingsche Oudheidkamer en Visscherijmuseum, Vlaardingen

- 1925 opening Café de Unie, Rotterdam, naar ontwerp van J.J.P. Oud
- 1930 opening Van Nellefabriek, Rotterdam, naar ontwerp van Brinkman & Van der Vlugt
- 1930 oprichting Arbeiders Schrijverscollectief Links Richten, Rotterdam
- 1935 opening Museum Boijmans, Rotterdam, naar ontwerp van A. van der Steur



- 1933 opening Gemeentelijk Museum, Maassluis

14 mei 1940 van 13.27 - 13.40 uur Bombardement centrum van Rotterdam

- 1945 oprichting RKS, Rotterdamse Kunst Stichting, Rotterdam
- 1945 start Internationale Beelden Collectie, Rotterdam.
- 1947 oprichting Vlaardingse Kunstkring, Vlaardingen
- 1948 opening Bouwcentrum, Rotterdam, naar ontwerp van Joost Boks, coördinatiecentrum voor de wederopbouw
- 1952 opening Stadsgehoorzaal, Vlaardingen, naar een ontwerp van Sybold van Ravesteyn



- 1953 opening Lijnbaan, naar ontwerp van Broek & Bakema, hoogtepunt van de Rotterdamse Wederopbouw
- 1953 plaatsing beeld De verwoeste stad, naar ontwerp van Ossip Zadkine, Rotterdam
- 1955 openluchttentoonstelling E55, Rotterdam

- 1957 opening Rotterdam Centraal Station, naar ontwerp van Sybold van Ravesteyn, Rotterdam
- 1960 Floriade Rotterdam,
- 1960 oplevering Euromast, Rotterdam, naar ontwerp van Huig Maaskant



- 1960 opening Stichting Nationaal Visscherijmuseum, Vlaardingen
- 1961 start De Salon van de Maassteden, Stedelijk Museum, Schiedam
- 1962 opening Galerie Delta, Rotterdam. Centrum voor Nul-beweging kunstenaars
- 1962 nieuwbouw De Doelen, Rotterdam, naar ontwerp van H.M. en E.K.A. Kraaijvanger i.s.m. Rein Fledderus
- 1965 start bestuurlijk overlegorgaan Openbaar Lichaam Rijnmond.
- 1965 oprichting VL 65, Vlaardingen
- 1965 oprichting De Vrije Academie, Vlaardingen
- 1970 opening AHOY, Rotterdam
- 1970 manifestatie C70, Rotterdam
- 1970 opening Lijnbaancentrum, Rotterdam
- 1971 opening Visserij Museum in Huis met de Lindeboom, Vlaardingen
- 1972 start Filmfestival Rotterdam, Rotterdam
- 1975 Rem Koolhaas e.a. starten OMA, Office Metropolitan Architecture, Rotterdam
- 1977 start Poetry International, Rotterdam
- 1979 oprichting grafisch bureau Hard werken, Rotterdam
- 1982 start CBK, Centrum voor Beeldende Kunst, Rotterdam
- 1982 eerste oplevering Kubuswoningen, Rotterdam, naar ontwerp van Piet Blom
- 1982 start Vlaardingse Kunststichting, Vlaardingen
- 1984 opening SKVR Stichting Kunstzinnige Vorming, Rotterdam

- 1988 nieuwbouw Schouwburg, Rotterdam, naar ontwerp van Wim Quist
- 1988 start Stadscollectie, Rotterdam
- 1989 opening Arthotheek, Schiedam
- 1990 opening Kunsthuis Witte de With, Rotterdam
- 1990 start Stichting Palagonia, Vlaardingen
- 1991 start MVRDV, Rotterdam (Winy Maas, Jacob van Rijs en Nathalie de Vries)
- 1991 start Stichting KunstWerkt, tentoonstelling op verschillende locaties, Schiedam
- 1991 start expositieruimte De Pelmolen, Vlaardingen
- 1992 opening Kunsthal, Rotterdam, naar ontwerp van Rem Koolhaas, Rotterdam
- 1993 opening Nederlands Architectuur Instituut, Rotterdam, naar ontwerp van Jo Coenen



- 1993 start Designprijs Rotterdam, Rotterdam
- 1995 in gebruik name Erasmusbrug, Rotterdam, naar ontwerp van Ben van Berkel, bijnaam De Zwaan
- 1995 Joep van Lieshout opent AVL, Atelier Van Lieshout, Rotterdam



- 1996 start Pand Paulus, tentoonstellingslocatie voor KunstWerkt, Schiedam.
- 1998 Kunstacademie, Rotterdam wordt Willem de Kooning Academie, Rotterdam

- 2000 oprichting Stichting Mareado, Vlaardingen
- 2000 eerste editie Art Rotterdam, Rotterdam
- 2001 Rotterdam Culturele Hoofdstad
- 2002 start Stichting Mooi Werk, Schiedam
- 2005 RKS gaat over in RRKC, Rotterdamse Raad voor Kunst en Cultuur, Rotterdam
- 2006 start Noth Sea Jazz in AHOY, Rotterdam
- 2008 oprichting Stichting Metamorphose, Vlaardingen
- 2008 start Brutus, Rotterdam, een initiatief van Joep van Lieshout
- 2009 opening Expositieruimte Ketelfactory, Schiedam
- 2010 opening Museum Vlaardingen, Vlaardingen
- 2011 start De Kroepoekfabriek, Vlaardingen
- 2013 onthulling Slavernijmonument in het Lloydkwartier, Rotterdam, naar ontwerp van Alex da Silva



- 2014 vernieuwing Centraal Station, Rotterdam, naar ontwerp van Benthem/Crouwel, Rotterdam



- 2017 start Stichting Droom en Daad, Rotterdam
- 2019 Nieuwe Masterplan Rijnhaven Rotterdam
- 2020 Eurovisiesongfestival in Ahoy, Rotterdam
- 2021 opening Depotgebouw Museum Boijmans Van Beuningen, Rotterdam, naar ontwerp van MVRDV
- 2021 tentoonstelling Rijnmondiaal in Museum Vlaardingen
- 2023 Koningsdag in Rotterdam
- 2023 tentoonstelling (H)erkennen Herbouwen, Kunsthal, Rotterdam
- 2024 tentoonstelling Rijnmondiaal #2 in Museum Vlaardingen, Vlaardingen



"Boomstamkano, de boom was 160 jaar oud toen hij werd omgehakt en had een doorsnee van 70 cm"

"De sjees waarmede in duizelingwekkende vaart de eerstelingen van Nederlands Zeebanket naar het koninklijke paleis Noordeinde werden gebracht."



VOORWERPEN UIT DE VASTE COLLECTIE VAN HET MUSEUM IN RELATIE TOT DE TENTOONSTELLING

BOOMSTAMKANO

ca. 700 v. Chr., 0,85 x 10 meter

Collectie Gemeente Vlaardingen

In 2005 werd op het industriegebied De vergulde Hand-West in Vlaardingen een nederzetting aangetroffen uit de ijzertijd. Daarbij werd een unieke vondst blootgelegd; een kano uit de ijzertijd. Deze was met dissels en beitels gehouwen uit één enkele eikenboom. De kano is lang en intensief gebruikt wat te zien is aan de slijtagesporen. Met de kano konden mensen zich verplaatsen, goederen vervoeren en vissen. Vanwege de zwaarte van het vaartuig waren ten minsten twee mensen nodig om de kano voort te peddelen. Het is tot nu toe de grootste prehistorische kano ooit in Nederland gevonden.

Olaf Mooij refereert met zijn object "Impact" aan deze oeroude kano als één van de eerste vervoermiddelen in onze streek.

HARINGSJEES

Rijtuig, zgn. haringsjees, met toebehoren, ca. 1800 – 1815.

De haringsjees dankt zijn naam aan de bijzondere functie van het rijtuig: het vanuit Vlaardingen overbrengen van de eerste vaatje haring – de Present – of Koninginneharing – naar de regerende vorst. Hij reed dan van Vlaardingen naar het Loo in Apeldoorn, voorzien van een vlag "Voor den Koning". In de negentiende eeuw vond het transport met de sjees plaats. Vanaf 1926 maakte men gebruik van gemotoriseerd vervoer. Tijdens de laatste restauratie door Jaap Veenstra in 2014 – 2015 is de sjees teruggebracht in zijn oorspronkelijke staat. Uit materiaalonderzoek bleek dat veel oorspronkelijke details verguld waren.

Hierbij associeert Olaf Mooij de Haringsjees met zijn object "Draagmoeder" naar de tijd van weleer. De Draagmoeder is een wagentje dat is verankerd op een rail en kan dus niet voortbewegen. Het staat vast in tijd en op zijn plek.

SEE THROUGH

Glas, bladgoud, hout

Winnie Teschmacher

Dit kunstwerk maakt deel uit van de vaste presentatie van Museum Vlaardingen. Het werk van Winnie Teschmacher – een Vlaardingse kunstenares – is internationaal geliefd.

Dit werk is onder de prehistorische kano geplaatst, omdat zij als het ware de druppels van het heden onder het verleden vormen. Nu staat zij in relatie tot de installatie van Eveline Visser die met haar project refereert aan de toekomst van de Maasvlakte waar zich een geheel nieuwe industrie ontwikkelt op basis van waterstof-technologie: H2-fifty Rotterdamproject.



De glasobjecten van Winnie Teschmacher 'See Through'' waar de installatie van Eveline Visser mee correspondeert

MUSEUM VLAARDINGEN

In de dynamische, verstedelijkte Waterwegregio is Museum Vlaardingen een bruisend en ondernemend stadsmuseum, waar de historische, actuele en toekomstige ontwikkelingen van Vlaardingen centraal staan.

Als betrouwbare schatbewaarder van het historisch erfgoed van de stad geeft het museum vanuit het verleden betekenis aan het Vlaardingen van nu en later. De kerncollectie vormt de basis van het museum: de Collectie Vlaardingen, die verder wordt versterkt door samenwerking met en bruiklenen van andere erfgoedinstellingen in de stad en daarbuiten.

Vanuit een karakteristiek, monumentaal pand aan de Museumkade (met uitzicht op museumschip de Balder en de historische Stadskraan) vertelt Museum Vlaardingen de verhalen van een kleurrijke stad aan het water, waar de delta, als bron van werkgelegenheid en welzijn, al eeuwenlang zorgt voor bedrijvigheid, ondernemerschap, innovatie en welvaart.

Met een spraakmakend en gevarieerd programma van tentoonstellingen en activiteiten gericht op alle Vlaardingers, streeft het museum naar inclusiviteit: jonge, oude en nieuwe inwoners van de stad ontdekken en herkennen in het museum 'hun' verhalen, waardoor de kennis over, waardering voor en verbindingen binnen de stad een flinke impuls krijgen. Daar hoort ook hedendaagse kunst bij. Met Rijnmondiaal #2 is er het podium ontstaan voor eigentijdse kunst uit de regio Rijnmond, waarbij kunstenaars uit Rotterdam en omstreken (regio Rijnmond) een uniek podium hebben gekregen om bewoners uit de stad en daar buiten kennis te laten maken met de ontwikkelingen op dit gebied.

Bezoekers uit de regio - en daarbuiten - ervaren in Museum Vlaardingen waarom Vlaardingen meer is dan zo maar een Hollandse stad aan het water.





RIJNMONDIAAL

BELENDE POËZIE UIT DE REGIO RIJMOND

Rijnmondiaal is mogelijk gemaakt door:



droom en daad

